

**UCHWAŁA NR XXVI/47/2020
RADY GMINY BODZECHÓW**

z dnia 10 lipca 2020 r.

w sprawie ustanowienia pomnika przyrody na terenie Gminy Bodzechów

Na podstawie art. 7 ust. 1 pkt 1 i art. 18 ust. 2 pkt 15, ustawy z dnia 8 marca 1990r. o samorządzie gminnym (Dz. U. z 2020 r. poz.713.), oraz art. 44 ust. 1 i 2, art. 45 ust. 1 pkt. 1,2,3,5,7 i 11 ustawy z dnia 16 kwietnia 2004r. o ochronie przyrody (Dz. U. z 2020 r. poz.55.), po uzgodnieniu z Regionalnym Dyrektorem Ochrony Środowiska w Kielcach Rada Gminy Bodzechów uchwala, co następuje:

§ 1.

1. Ustanawia się pomnikiem przyrody drzewo gatunku dąb szypułkowy(*Quercus robur* L.) o obwodzie pnia 440 cm (mierzonego na wysokości 130cm licząc od ziemi) i wysokości 26 m - rosnącego na terenie nieruchomości o nr ew. działki 228/1201 obręb Bodzechów, będącej własnością Skarbu Państwa - w zarządzie Nadleśnictwa Ostrowiec Świętokrzyski.

2. Nadaje się pomnikowi przyrody, o którym nowa w ust. 1 nazwę „Witold”.

3. Współrzędne geodezyjne umiejscowienia pomnika przyrody w układzie 1992 są następujące X: 339827,21 Y 672418,51.

4. Położenie pomnika przyrody określa załącznik graficzny do niniejszej uchwały.

5. Pomniki przyrody oznacza się tablicą informującą o nazwie formy ochrony przyrody stosownie do ustawy o ochronie przyrody z dnia 16 kwietnia 2004 r.

§ 2.

1. Ustanowienie niniejszego drzewa pomnikiem przyrody ma na celu ochronę tworów przyrody żywej, charakteryzujących się wyjątkowymi walorami przyrodniczymi i krajobrazowymi a także szczególnymi cechami osobniczymi jak rozmiar i wiek oraz wartościami historycznymi miejsca występowania niniejszego pomnika.

2. W odniesieniu do pomnika przyrody określonego w § 1 wprowadza się następujące zakazy:

1) niszczenia, uszkodzenia lub przekształcania drzewa,

2) wykonywania prac ziemnych trwale zniekształcających rzeźbę terenu,

3) dokonywania zmian stosunków wodnych, jeżeli zmiany te nie służą ochronie przyrody albo racjonalnej gospodarce leśnej,

4) umieszczania tablic reklamowych na drzewie.

3. W stosunku do pomnika przyrody, o którym mowa w § 1, w ramach ochrony czynnej, ustala się możliwość wykonywania zabiegów pielęgnacyjnych i zabezpieczających koronę pod nadzorem służb ochrony przyrody.

§ 3. Nadzór nad pomnikiem przyrody wymienionymi w § 1 sprawuje Wójt Gminy Bodzechów w porozumieniu z Nadleśnictwem Ostrowiec Świętokrzyski.

§ 4. Wykonanie uchwały powierza się Wójtowi Gminy Bodzechów .

§ 5. Uchwała wchodzi w życie po upływie 14 dni od dnia ogłoszenia w Dzienniku Urzędowym Województwa Świętokrzyskiego.

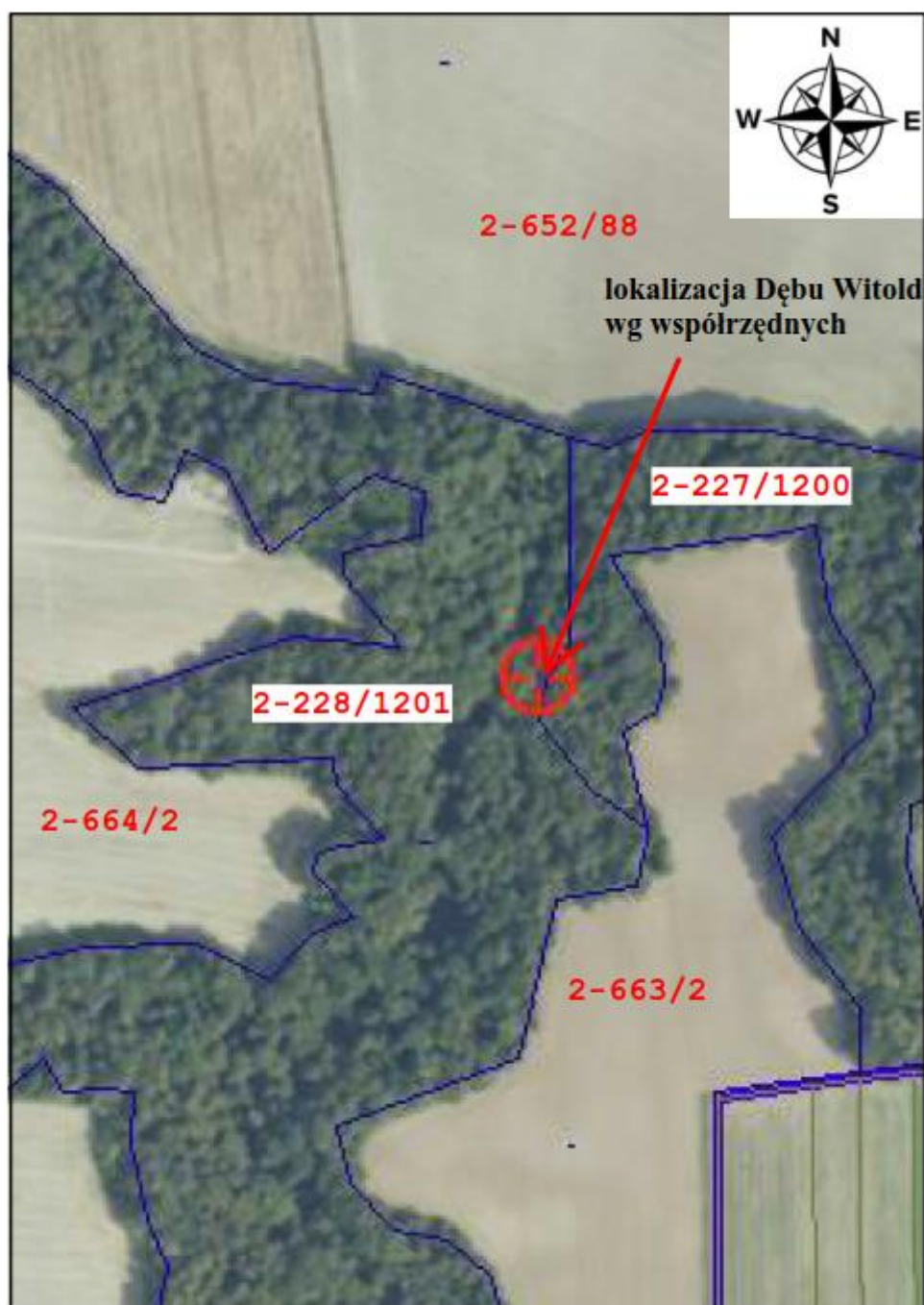
Przewodniczący Rady Gminy

Wiesław Cisek

Załącznik graficzny do uchwały nr XXVI/47/2020

Rady Gminy Bodzechów

z dnia 10 lipca 2020 roku



Uzasadnienie

Ustanawianie pomników przyrody następuje w drodze uchwały rady gminy, na podstawie art. 44 ust. 1 ustawy z dnia 16 kwietnia 2004 r. o ochronie przyrody (Dz. U. z 2020 r. poz. 55) Na podstawie art. 45 ust. 1 w/w ustawy o ochronie przyrody, wybierane są zakazy odnoszące się do pomników przyrody. Na podstawie art. 44 ust 1 pkt 2 ustawy o ochronie przyrody w odniesieniu do chronionych drzew, mogą być wprowadzone zakazy określone w art. 45 ust. 1 ww. ustawy. Spośród proponowanych przez ustawodawcę 11 zakazów wybrano 4, dostosowanych do potrzeb związanych z ochrona drzew. Projekt uchwały uzgodniono z Regionalnym Dyrektorem Ochrony Środowiska w Kielcach (postanowienie znak: WPN-II.623.10.2020.ELO z dnia 02.07.2020 r.)

Ustanawiając pomnik przyrody kierowano się kryteriami zawartymi w Rozporządzeniu Ministra Środowiska z dnia 4 grudnia 2017 r. w sprawie kryteriów uznawania tworów przyrody żywej i nieożywionej za pomniki przyrody (Dz. U. z 2017 r. poz. 2300).

Zgodnie z § 1 w/w rozporządzenia „Kryteriami uznawania za pomniki przyrody są 1) obwód pnia nie mniejszy niż minimalny obwód pnia drzewa mierzony na wysokości 130 cm dla poszczególnych rodzajów i gatunków drzew, określony w załączniku do rozporządzenia lub 2) wyróżnianie się wśród innych drzew tego samego rodzaju lub gatunku w skali kraju, województwa lub gminy , ze względu na obwód pnia , wysokość , szerokość korony, wiek, występowanie w skupiskach , w tym w alejach lub szpalerach , pokrój lub inne cechy morfologiczne, a także inne wyjątkowe walory przyrodnicze, naukowe, kulturowe, historyczne lub krajobrazowe.” W przypadku drzew z gatunku dąb szypułkowy minimalny obwód pnia drzewa mierzony w centymetrach na wysokości 130 cm od ziemi wynosi 300 cm. Obwód pnia przedmiotowego drzewa wynosi 440 cm. Dąb szypułkowy jest wyjątkowym okazem wśród drzew występujących na terenie Rezerwatu Lisiny Bodzechowskie. Drzewo posiada pień o imponującym obwodzie który wskazuje na jego sędziwy wiek. Ponadto kierowano się walorami historycznymi drzewa : drzewo rośnie w miejscu leśnej części parku dworskiego należącego przed II wojną światową do rodziny Kotkowskich. Ustanowienie proponowanego pomnika przyrody przyczyni się do podkreślenia wartości kulturowo-przyrodniczo-edukacyjnej w/w miejsca oraz do zwiększenia świadomości ekologicznej mieszkańców i dbałości o walory przyrody. Przedmiotowe drzewo jest w dobrej kondycji zdrowotnej, nie ma ubytków w pniu.